

Автор:

30.12.12 19:01 - Последнее обновление 02.01.13 10:26

---

## PROXMOX

Proxmox для конечного потребителя веб интерфейсом для управления виртуальными машинами, позволяет создавать виртуальные машины linux в kvm и openvz контейнерах, windows в kvm. Резать ресурсы в виде количества ядер cpu, объема памяти, ограничения io в мегабайтах в секунду и iops (только kvm). Присутствуют автоматические бекапы, возможно делать их на удаленное хранилище, можно пометить некоторые диски в виртуалках галочкой “не для бекапа”.

Для начала мы заказываем сервер в hetzner с поддержкой виртуализации в процессоре(это все сервера ex и xs) с Debian 6.0 minimal x64bit. В будние дни сервер мне обычно выдают в течении часа. Далее заходим по ssh и меняем пароль рута для пушей безопасности.

```
passwd root
```

### Установка proxmox

Устанавливаем ключ репозитория proxmox

```
wget -O- « download.proxmox.com/debian/key.asc » | apt-key add — Прописываем в /etc/apt/sources.list  
# PVE packages provided by proxmox.com  
deb download.proxmox.com/debian squeeze pve
```

Делаем апдейт данных из репозитория

```
apt-get update
```

Устанавливаем сам proxmox

```
aptitude install proxmox-ve-2.6.32  
reboot
```

Веб интерфейс доступен по [ip](#) :8006 написан на extjs и довольно приятен.

Готовые образы для openvz контейнеров можно скачать с [download.openvz.org/template/precreated/](http://download.openvz.org/template/precreated/), положить их надо в папку `/var/lib/vz/template/cache`

Исошки для установки операционнок для kvm надо положить в `/var/lib/vz/template/iso`

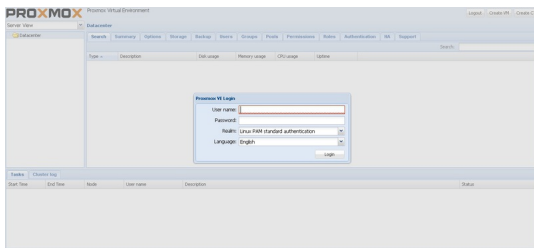
Автор:

30.12.12 19:01 - Последнее обновление 02.01.13 10:26

## Заказ дополнительных ip и настройка сети

Следующим шагом будет заказ подсети ip адресов в панели управления hetzner [robot.your-server.de/](http://robot.your-server.de/)

(одиночные ip выдают по 1 евро до трех штук) выберите там сервер и перейдите в папку ips и кликните на Ordering of additional IP, failover IP or subnet, выберите нужный размер подсети, в графе как вы их будете использовать я обычно указываю for my new vps. Стоимость подсети на 8 ip  $15+5.4=20.4$  евро, для 16 ip  $15+11.2=26.2$  евро. Ip в будний день в рабочее время выдают в течении часа.



После этого нам надо настроить vmbri интерфейс в proxmox, если вам выдали подсеть 78.36.234.176 / 29 то в proxmox выбираете свой сервер->network>create->bridge



После этого нужно сделать перезагрузку или в консоли linux сделать service networking restart, чтобы запустить новый интерфейс.

По поводу ipv6 для kvm у меня так и не получилось его запустить за три дня мучений, если у кого то есть рабочий конфиг для proxmox с ipv6 буду рад его увидеть.

Ну вот в целом и система готова к работе, вам осталось скачать iso или образы для openvz и нажимать кнопки create ct (openvz) и create vm (kvm).

## Проблемы

Наблюдаются проблемы с установкой proxmox на сервера EX 6S(проблемы с

Автор:

30.12.12 19:01 - Последнее обновление 02.01.13 10:26

---

драйверами на сетевку для текущей версии ядра, пришлось вручную ставить более старое ядро прохтох, проблема наблюдалась в прохтох 2.1, возможно решено в 2.2) и EX 4S (проблема в текущей версии time to time зависание сервера, на данный момент обновился прохтох с версии 2.1 до 2.2 возможно, что то поправили, проблема наблюдается на нескольких серверах).

Если есть какие то вопросы задавайте.

UPD1 от fon.vosi@gmail.com:

Привет, я забаненый тролль с хабры (<http://habrahabr.ru/users/vosi/> )))

Хотел дополнить статью своим опытом настройки ипв6

у меня это работает так

```
/etc/network/if-up.d/  
лежит исполняемый файл ipv6
```

в нем

```
#!/bin/sh
```

```
ifconfig vmbr0 add 2a01:----:161:90c0:0100::1/80  
ip -6 route add 2a01:----:161:90c0::1 dev vmbr0  
ip -6 route add default via 2a01:----:161:90c0::1 dev vmbr0
```

этим я назначил ип 2a01:----:161:90c0:0100::1 с подсетью 80 в физ. машину

далее, в контейнере

```
/etc/network/interfaces
```

```
auto eth0  
iface eth0 inet static  
address 5.5.5.5  
netmask 255.255.255.224  
gateway 5.5.5.1  
iface eth0 inet6 static  
address 2a01:---:161:90c0:101::1/80  
up ip -6 address add 2a01:---:161:90c0:101::2 dev eth0  
up ip -6 address add 2a01:---:161:90c0:101::3 dev eth0  
up ip -6 address add 2a01:---:161:90c0:101::4 dev eth0  
up ip -6 address add 2a01:---:161:90c0:101::5 dev eth0  
up ip -6 address add 2a01:---:161:90c0:101::6 dev eth0  
up ip -6 address add 2a01:---:161:90c0:101::7 dev eth0  
up ip -6 address add 2a01:---:161:90c0:101::8 dev eth0
```

Автор:

30.12.12 19:01 - Последнее обновление 02.01.13 10:26

---

```
ip -6 address add 2a01:---:161:90c0:101::9 dev eth0
```

повторить для других, если нужно, как у меня, каждому сайту свой ипв6

```
ip -6 route add 2a01:---:161:90c0::/64 dev eth0
```

```
ip -6 route add default via 2a01:---:161:90c0::1 dev eth0
```

вот собственно и все, трафик внутри своей подсети крутится внутри, во внешку идет через хетзнеровский гейт

Кстати, еще б дописал бы про лвм ... ибо по дефолту хетзнер вроде не ставит разделы лвм, я переставлял дебиан вручную

там есть нюансик, что нужно оставить неразмеченным в физикал вольюме где-то 10-20 гигабайт (ну в зависимости от размеров контейнеров), чтоб работали онлайн бекапы (т.е. без остановки вирт. контейнера, используя дампы логического тома)

при каждом дампе — создается временный логический вольюм, для этого то и нужно оставить свободное место в физ. томе

и еще, логический том для бекапов должен быть отдельным ... ибо нельзя делать дампы текущего логического тома на текущий

источник: <http://habrahabr.ru/post/158061/>

ссылка на материал: <http://thin.kiev.ua/linux/39-linux/721-openvz-kvm-proxmox-22-hetzner.html>

{jcomments on}